

# PERFIL SOCIO SANITARIO CESFAM SANTA TERESA DE LOS ANDES

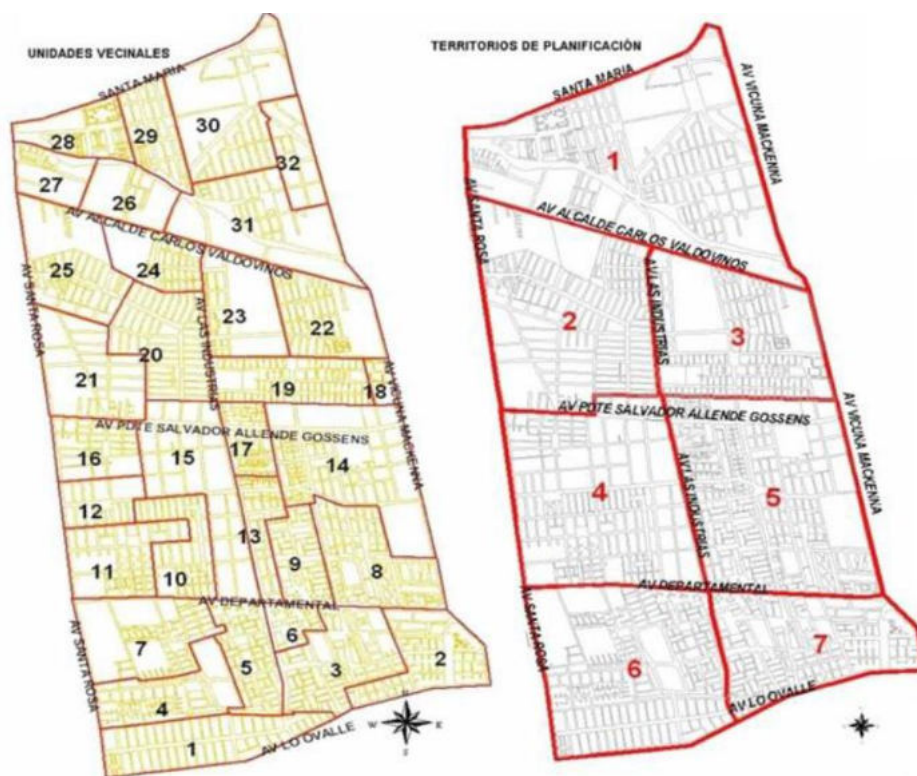
Dirección de salud San Joaquín, 2020

## 1. Descripción comuna

La comuna de San Joaquín se localiza al sur de centro histórico de la ciudad de Santiago, formando parte de las comunas del anillo intermedio del Gran Santiago. Limita por el norte con la comuna de Santiago (en calle Santa María); por el oriente, con las comunas de Ñuñoa, Macul y La Florida (en Av. Vicuña Mackenna); por el sur, con la comuna de La Granja (en Av. Lo Ovalle); y por el poniente, con la comuna de San Miguel (en Av. Santa Rosa).

San Joaquín comprende un territorio plenamente urbano con una superficie de 10 km<sup>2</sup> de vocación mixta. En el predomina el uso residencial que coexiste con la industria y el comercio de menor escala. La función residencial es la que tiene mayoritariamente el suelo del territorio comunal y se conforma por 30.097 viviendas particulares (CENSO 2017).

Imagen N°1: Unidades vecinales y territorios de planificación comuna San Joaquín



### 1.1 Composición y distribución población

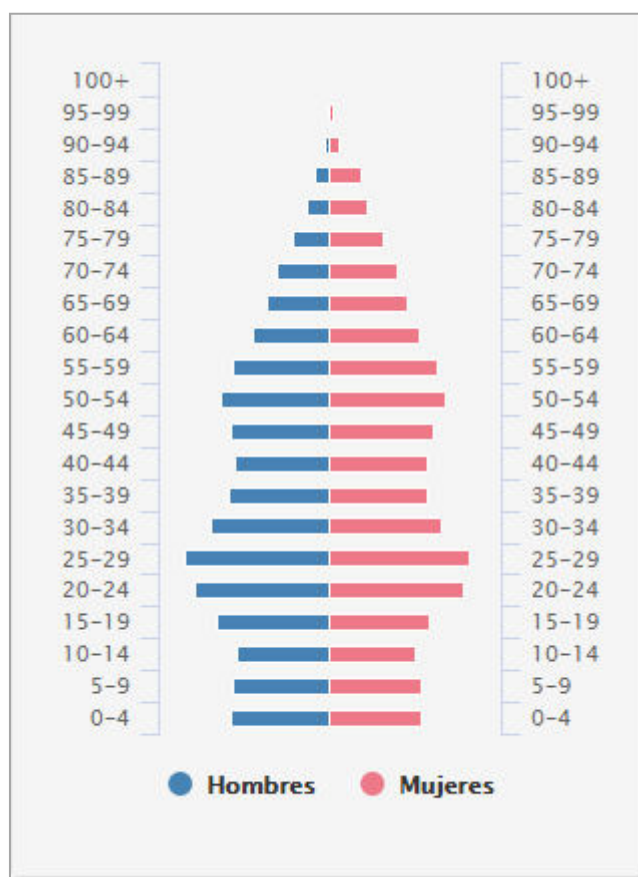
El Censo de Población y Vivienda 2017 confirma el proceso sostenido de disminución en población. Actualmente una tasa de crecimiento negativa (-0.22%) variando en 3,21% entre año 2002 y 2017. Sumado a un consolidado proceso de envejecimiento de nuestra población, donde hoy un 14.8% corresponde a población adulta mayor (65 años y más) y una reducción de nuestra población infantil a 17,2% (0 a 14 años).

**Tabla N°1: distribución porcentual población según censo 2002-2017**

Grupo etario	CENSO 2002	%	CENSO 2017	%
0 a 14	21.046	21,6%	16.278	17,7%
15 a 64	65.279	66,9%	64.228	68,0%
65 y más	11.300	11,6%	13.986	14,8%
Total	97.625	100,0%	94.492	100,0%

Como se observa en tabla n°1 y según censo 2017, la comuna de San Joaquín alcanza una población total de 94.492 habitantes, en donde predomina población femenina con un total de 48.661 personas (51,5%), mientras que la población masculina alcanza las 45.831 personas (48,5%).

**Gráfico N°1: Pirámide poblacional comuna San Joaquín, periodo 2017**



El gráfico N°1 da cuenta de una disminución de la natalidad como también de la mortalidad en el territorio, lo que supone un camino a mayor esperanza de vida de personas mayores y que instala desafíos que permitan mejorar la calidad de vida de las personas mayores.

## 1.2 Indicadores socioeconómicos

La comuna de San Joaquín según la encuesta CASEN 2017, presenta una situación de pobreza similar a la media regional e inferior a la nacional como se aprecia en tabla:

Tabla N°2: Indicadores socioeconómicos CASEN 2017, San Joaquín

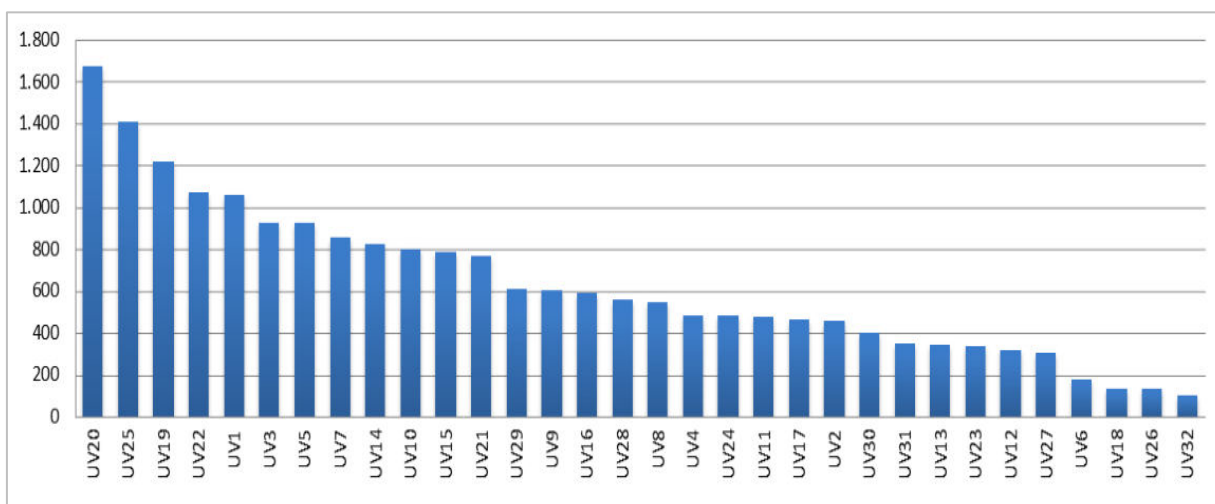
Indicadores socioeconómicos	San Joaquín	Región metropolitana	País
Pobreza por ingresos	5,2%	5,4%	8,6%
Pobreza multidimensional	21,1%	20,0%	20,7%

3.315 personas presentan situación de pobreza por ingresos, cifra que aumenta 12.500 personas en San Joaquín si se evalúa la situación de pobreza desde una perspectiva multidimensional, la cual supera la media regional y nacional con un 21,1%.

En relación a estratificación social, la comuna de San Joaquín a Diciembre 2019, tiene 35.805 viviendas con RSH vigente, de las cuales 20.177 se encuentran en tramo 40% de menores ingresos o mayor vulnerabilidad.

Al identificar por unidad vecinal, se observa que la mayor cantidad de hogares con índice de vulnerabilidad 40%, se encuentran en las unidades vecinales 20, 25 que desde la mirada sanitaria corresponden a territorios de CESFAM Arturo Baeza Goñi, mientras unidad vecinal 19 corresponde a CESFAM San Joaquín.

Gráfico N°2: Número de hogares con RSH en tramo 0%-40%, diciembre 2019 San Joaquín

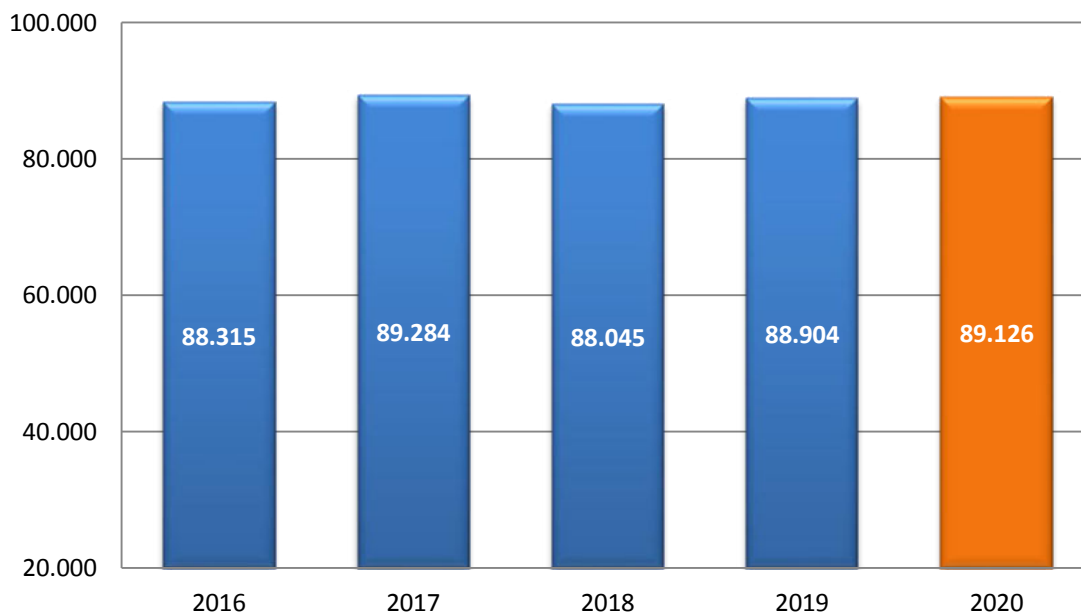


Fuente: Elaboración propia, Dirección de salud San Joaquín.

## 1.4 Inscritos FONASA

Desde el año 2016 se observa un aumento en el número de población inscrita en los Centros de salud de la comuna:

**Gráfico N°3: Evolución población inscrita en FONASA, comuna San Joaquín**



Según el censo poblacional 2017, la población de San Joaquín alcanzaba las 94.492 personas. Considerando el número de inscritos en los centros de salud de la comuna, se puede inferir que el 94,3% de la población depende de los establecimientos de salud comunales para resolver sus problemáticas de salud, lo cual desafía de manera permanente a la mejora de procesos que faciliten el acceso a prestaciones de salud en la comuna.

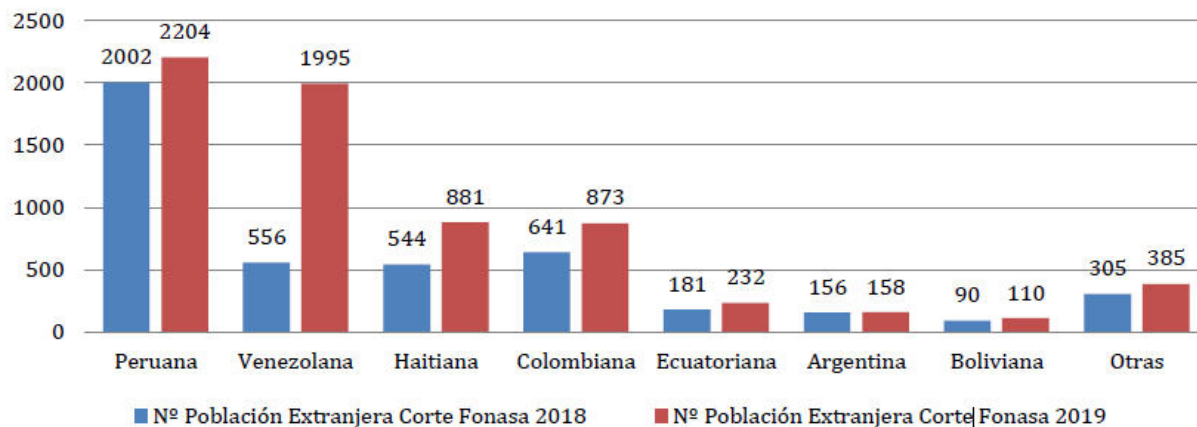
**Tabla N°3: Distribución población FONASA según grupo, San Joaquín**

Grupo FONASA	CESFAM Dr. Arturo Baeza Goñi 2019	%	CESFAM San Joaquín 2019	%	CESFAM Santa Teresa De Los Andes 2019	%	TOTAL COMUNAL	% COMUNAL
Fonasa A	7227	33%	7306	25%	8873	24%	23406	26%
Fonasa B	7070	32%	9964	34%	13316	35%	30350	34%
Fonasa C	3157	14%	4532	15%	5796	15%	13485	15%
Fonasa D	4162	19%	7247	24%	8753	23%	20162	23%
Sin reporte	343	2%	574	2%	798	2%	1715	2%
Total general	21959	100%	29623	100%	37536	100%	89118	100%

A nivel comunal, el 60% de los inscritos se encuentran en tramos A y B, dato concordante con los indicadores de vulnerabilidad multidimensional mencionados anteriormente.

El 7,6% del total de inscritos para el periodo 2020 corresponde a población migrante, un aumento de 2.363 nuevos beneficiarios en relación a periodo 2018, en donde destaca un aumento importante de población venezolana:

**Gráfico N°4: Población migrante inscrita en FONASA 2018-2019, comuna San Joaquín**



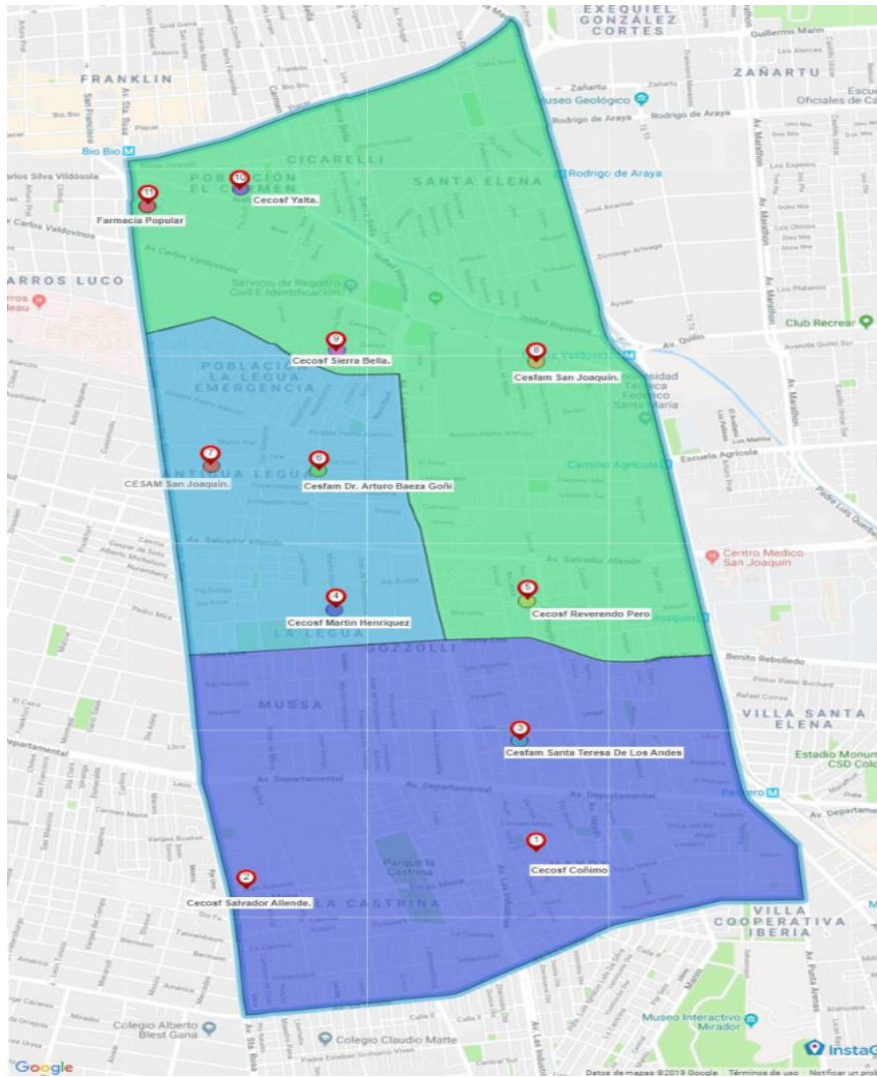
## 2. Red de Salud San Joaquín

La red de Atención Primaria de San Joaquín está compuesta por Centros de Salud Familiar (CESFAM) y Centros Comunitarios de Salud Familiar, los cuales dan cobertura a todo nuestro territorio comunal. Adicionalmente existen establecimientos que otorgan prestaciones de mayor complejidad y que contribuyen a mejorar la resolutivez en salud de nuestra comuna.

**Tabla N°4: Establecimientos dependientes de red de salud municipal de San Joaquín**

<b>RED DE SALUD MUNICIPAL SAN JOAQUIN</b>	
CESFAM Santa Teresa de los Andes	CECOSF Coñimo
	CECOSF Juan Aravena
CESFAM San Joaquín	CECOSF Reverendo Javier Peró
	CECOSF Sierra Bella
	CECOSF Yalta
CESFAM Arturo Baeza Goñi	CECOSF Martin Henríquez
Servicios primarios de urgencia	SAPU San Joaquín
	SAPU Santa Teresa
Centros salud mental	CESAM San Joaquín
	Programa Alihuén
Otros servicios comunales	COSAM San Joaquín
	CEDIAM San Joaquín
	Farmacia popular San Joaquín

Imagen N°2: Ubicación establecimientos red salud municipal San Joaquín



La red de salud municipal de San Joaquín define 3 ejes estratégicos los cuales buscan definir procesos socio sanitarios, que permitan mejorar el nivel de salud y calidad de vida de los habitantes de la comuna:

Mejorar el acceso de la población a las prestaciones de salud

Estimular la participación ciudadana y mejorar la satisfacción usuaria

Velar por la calidad y seguridad de los pacientes en los procesos sanitarios



El CESFAM Santa Teresa junto a sus 2 CECOSF (Coñimo y Juan Aravena), otorga cobertura a población residente en territorio que limita hacia el norte con Ureta Cox, Oriente Vicuña Mackenna, sur Av Lo Ovalle y poniente Av Santa Rosa.

Imagen N°3: Territorio CESFAM Santa Teresa

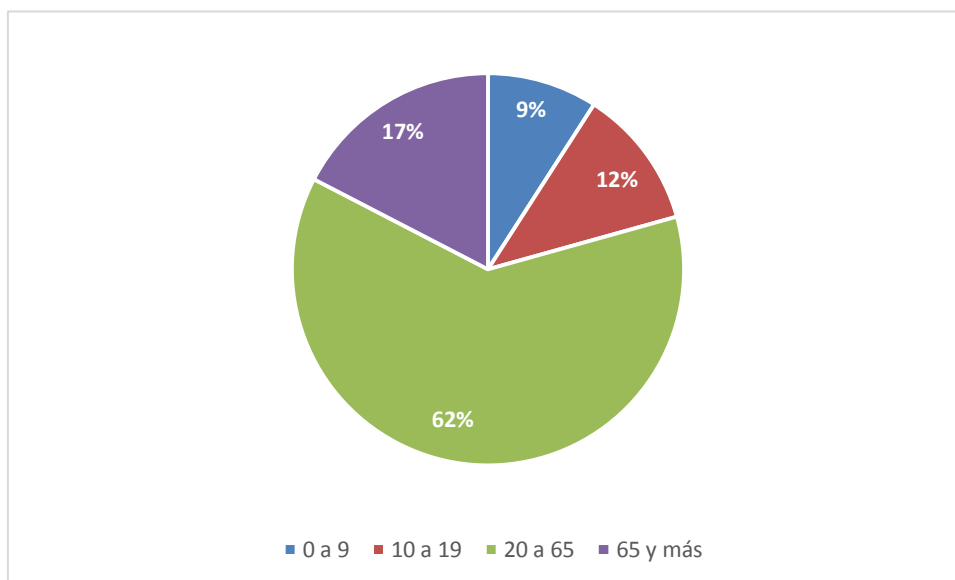


Fuente: Elaboración propia, Dirección de salud San Joaquín.

Este territorio cuenta con 13 unidades vecinales y el mayor número de viviendas con registro social de hogares en tramo 0%-40% (UV 20 y UV 25), totalizando en todo el territorio 7.775 hogares en estos tramos.

CESFAM Santa Teresa para el año 2020, tiene una población validada por FONASA de 37.845 personas, que representan el 42,5% de la población inscrita en la comuna y en donde predomina la población femenina con un 53,3%, mientras la población masculina alcanza el 46,7% respecto al total de inscritos.

**Gráfico N°5: Distribución población 2020 según rango etario, CESFAM Santa Teresa de los Andes**



Fuente: Elaboración propia, Dirección de salud San Joaquín.

CESFAM Santa Teresa tiene una mayor proporción de población adulta mayor (17%) en el territorio en comparación con el porcentaje comunal (16%). Por otro lado, la población infantil (9,1%) tiene una proporción menor que a nivel comunal (9,9%).

## 2.1 Consultas morbilidad

El año 2019 en CESFAM Santa Teresa se realizaron en total 37.668 consultas de morbilidad, que significa una disminución del 9,1% en relación a periodo 2018 (n=41.445).

**Tabla N°5: N° consultas morbilidad y tasa de consulta, CESFAM Santa Teresa de los Andes**

	2015	2016	2017	2018	2019
<b>N° consultas morbilidad</b>	36692	37037	42335	41445	37668
<b>Tasa consulta CESFAM</b>	0,91	0,97	1,08	1,07	0,97
<b>Tasa consulta comunal</b>	0,93	1,00	1,15	1,07	1,05

Fuente: Elaboración propia, Dirección de salud San Joaquín.

Del total de consultas durante el periodo 2019, predominan las consultas en población femenina alcanzando un total de 23.409 consultas (62,1%), mientras que en población masculina se alcanzan 14.259 consultas (37,9%) durante el año 2019.

En relación al número de consultas médicas por número de habitantes, se observa en tabla n°6 que la población mayor de 65 años tiene la mayor tasa de consultas tanto en el centro de salud en cuestión como también a nivel comunal. Por otro lado, la población adolescente es la que presenta la menor tasa de consulta en el establecimiento. Al analizar esta información por sexo, se observa mayor tasa de consulta en mujeres las cuales alcanzan 1.14 consultas al año en comparación con población masculina que logran 0.79 consultas anuales.

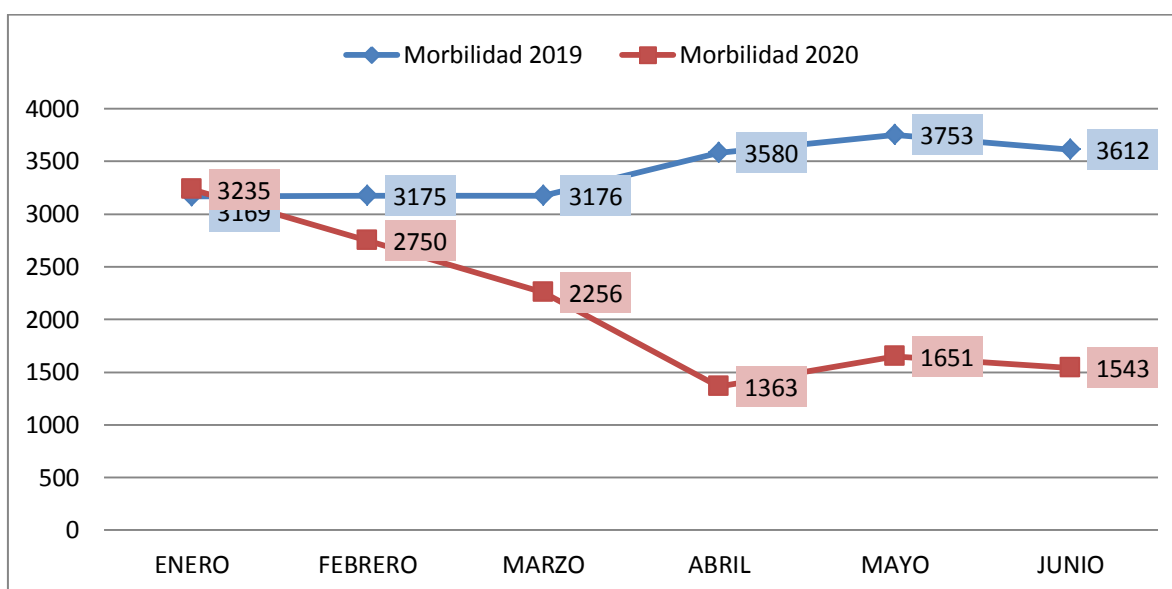
Tabla N°6: N° Tasa de consulta morbilidad 2019 por sexo y según grupo etario, CESFAM Santa Teresa

	CESFAM Santa Teresa	Comuna
Tasa consulta mujeres	1,14	1,25
Tasa consulta hombres	0,79	0,83
Tasa consulta infantil	1,23	1,41
Tasa consulta adolescente	0,57	0,66
Tasa consulta adultos	0,71	0,80
Tasa consulta adulto mayor	1,91	1,90

Fuente: Elaboración propia, Dirección de salud San Joaquín.

Un aspecto a considerar, es el impacto que ha generado la pandemia por coronavirus SARS-CoV-2 en las dinámicas habituales de atención primaria, las cuales se pueden ver reflejadas en el número de consultas morbilidad:

Gráfico N°6: Consultas de morbilidad Enero-junio 2019-2020, CESFAM Santa Teresa



Fuente: Elaboración propia, Dirección de salud San Joaquín.

Disminución del 37,5% de las consultas de morbilidad en relación al año 2019 se observa a junio del presente año, lo cual genera una tasa de consulta a junio de 0,53.

## 2.1 Consultas odontológicas

El año 2019, CESFAM Santa Teresa realizó un total de 6.887 consultas odontológicas, lo que significa una disminución del 6,3% de consultas en relación al año 2018 (N=7.349). Al analizar la proporción de consultas por sexo, se observa mayor proporción en mujeres con un 59,1% del total de consultas (N=4.068).

Tabla N°7: Número de consultas odontológicas 2019, comuna San Joaquín

Establecimiento	N° de consultas					Porcentaje según rango etario			
	0 a 6	12 a 19	20 a 64	65 y más	Total	0 a 6	12 a 19	20 a 64	65 y más
CESFAM A. Baeza Goñi	65	239	2688	640	<b>3632</b>	2%	7%	74%	18%
CESFAM San Joaquín	184	352	2881	826	<b>4243</b>	4%	8%	68%	19%
CESFAM Santa Teresa	125	538	4643	1581	<b>6887</b>	2%	8%	67%	23%
<b>Comunal</b>	<b>374</b>	<b>1129</b>	<b>10212</b>	<b>3047</b>	<b>14762</b>	<b>3%</b>	<b>8%</b>	<b>69%</b>	<b>21%</b>

Fuente: Elaboración propia, Dirección de salud San Joaquín.

En relación a controles odontológicos, la tabla N°8 muestra que la mayor proporción de controles odontológicos realizados en CESFAM Santa Teresa durante el año 2019, se realizó en población adolescente con 33% del total de controles.

Tabla N°8: Número de controles odontológicos 2019, comuna San Joaquín

Establecimiento	N° de consultas					Porcentaje según rango etario			
	0 a 6	12 a 19	20 a 64	65 y más	Total	0 a 6	12 a 19	20 a 64	65 y más
CESFAM A. Baeza Goñi	1687	1780	945	107	<b>4519</b>	37%	39%	21%	2%
CESFAM San Joaquín	1483	1745	691	47	<b>3966</b>	37%	44%	17%	1%
CESFAM Santa Teresa	2614	2864	2606	638	<b>8722</b>	30%	33%	30%	7%
<b>Comunal</b>	<b>5784</b>	<b>6389</b>	<b>4242</b>	<b>792</b>	<b>17207</b>	<b>34%</b>	<b>37%</b>	<b>25%</b>	<b>5%</b>

Fuente: Elaboración propia, Dirección de salud San Joaquín.

## 2.2 Población bajo control

Población bajo control calculada a partir de series P de los registros estadísticos correspondiente al periodo diciembre 2019 de los establecimientos de salud pertenecientes a la comuna. La población de referencia utilizadas corresponde a población beneficiaria y validada por FONASA para el periodo 2020.

Existen casos que superan coberturas del 100% y que están dadas por población bajo control mayor a la validada como inscrita por FONASA, como también por población beneficiaria subestimada.

**Tabla N°9: Cobertura programa infantil, comuna San Joaquín**

Establecimientos	Grupos etarios			
	0 a 11 meses	12-23 meses	24 a 47 meses	48 a 71 meses
<b>CESFAM A. Baeza Goñi</b>	280%	160%	93%	41%
<b>CESFAM San Joaquín</b>	102%	144%	96%	48%
<b>CESFAM Santa Teresa</b>	125%	154%	108%	49%
<b>Comuna</b>	144%	152%	99%	46%

Fuente: Elaboración propia, Dirección de salud San Joaquín.

**Tabla N°10: Cobertura programa salud sexual y reproductiva 2019, comuna San Joaquín**

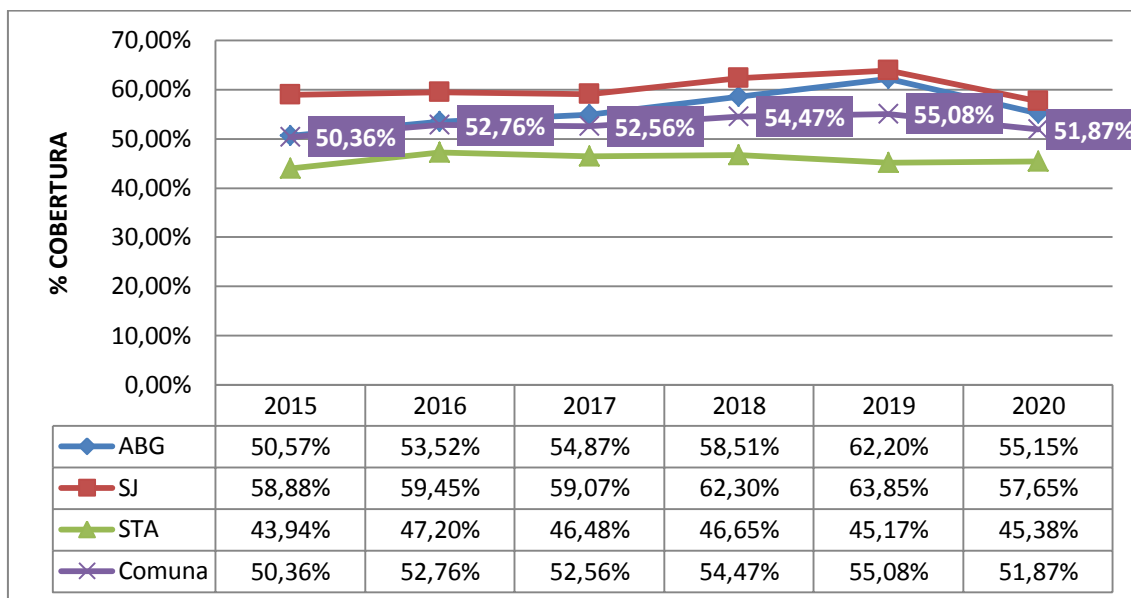
Establecimientos	Cobertura			
	*Regulación fecundidad adolescentes	*Regulación fecundidad población adulta	Cobertura mujeres con PAP vigente	Control climaterio
<b>CESFAM A. Baeza Goñi</b>	15%	22%	62%	32%
<b>CESFAM San Joaquín</b>	12%	21%	64%	19%
<b>CESFAM Santa Teresa</b>	10%	13%	45%	24%
<b>Comuna</b>	12%	18%	55%	24%

Fuente: Elaboración propia, Dirección de salud San Joaquín.

La cobertura de mujeres de 25 a 64 años con Papanicolaou vigente, ha tenido un importante impacto a partir de la pandemia por coronavirus SARS-CoV-2. Al comparar el número de pap tomados en periodo enero-junio entre los años 2019 y 2020 en CESFAM Santa Teresa, se observa una disminución del 49% de muestras tomadas (N=426). Entre los hallazgos pesquisados a partir de esta variable, se observa adicionalmente un aumento en la pesquisa de casos de en etapas pre-invasoras a nivel comunal, pese a la disminución de las muestras tomadas.

CESFAM Santa Teresa presenta a Junio 2020, una cobertura de mujeres con Papanicolaou vigente del 45,38%, la cobertura más baja a nivel comunal, pero manteniéndose cobertura cercana en relación a Diciembre 2019 como se observa en gráfico N°7.

**Gráfico N°7: Cobertura mujeres 25 a 64 años con Papanicolaou vigente periodo 2015- Junio 2020, comuna San Joaquín**



Fuente: Elaboración propia, Dirección de salud San Joaquín.

**Tabla N°11: Cobertura patologías cardiovasculares y población adulta mayor, comuna San Joaquín**

Establecimientos	Cobertura			
	Cobertura efectiva DM en personas de 15 años y más	Cobertura efectiva Hipertensión en personas de 15 años y más	Cobertura evaluación de pie en personas con DM de 15 años y más	Cobertura atención población adulta mayor
CESFAM A. Baeza Goñi	30,2%	48,5%	80,9%	38,5%
CESFAM San Joaquín	32,5%	56,3%	90,2%	45,7%
CESFAM Santa Teresa	29,6%	48,2%	81,7%	56,7%
Comuna	30,7%	50,9%	84,4%	49,4%

Fuente: Elaboración propia, Dirección de salud San Joaquín.

### 2.3 Resolutividad

La atención primaria como puerta de entrada al sistema público de salud, tiene el desafío permanente de aportar mayor resolutividad a nivel local, buscando resolver los problemas de salud de las personas sin necesidad de derivar usuarios a los otros niveles de atención del sistema. CESFAM Santa Teresa durante el año 2019 emitió 2.036 interconsultas (excluye derivaciones ginecología y obstetricia), resolviendo el 95,8% de las consultas como se observa en tabla N°12.

**Tabla N°12: Porcentaje de consultas resueltas en atención primaria 2019, comuna San Joaquín**

<b>Establecimientos</b>			
	<b>Total consultas</b>	<b>Nº SIC</b>	<b>Porcentaje cumplimiento</b>
<b>CESFAM A. Baeza Goñi</b>	35.083	1.779	94,9%
<b>CESFAM San Joaquín</b>	38.162	1.407	96,3%
<b>CESFAM Santa Teresa</b>	48.087	2.036	95,8%
<b>Comuna</b>	121.332	5.222	95,7%

Fuente: Elaboración propia, Dirección de salud San Joaquín.